



**MODELO: 18-9451**

**Bocina portátil  
Bluetooth®**



Debido a actualizaciones puede existir diferencia dentro del manual, por lo tanto favor de consultar nuestra página web: <https://www.mitsu.com> para obtener la última versión

**Las imágenes son representativas, los colores y el diseño puede variar**

\*Leer completo el manual antes de usar este producto por primera vez



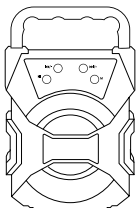
# BIENVENIDOS

Gracias por adquirir el nuevo producto **GREEN LEAF**, estamos seguros que te encontrarás muy satisfecho con la compra



## CONTENIDO

1



2



1. Bocina portátil (1 pieza)
2. Cable USB a micro USB / 3,5 mm (1 pieza)

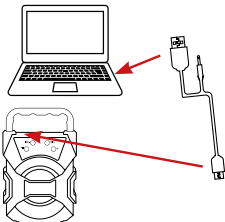


Realizar las conexiones con el interruptor en OFF



## ¿CÓMO CARGAR?

1. Conectar el cable de alimentación a la corriente eléctrica (equipo de cómputo o cargador de pared) y a su vez a la bocina. Cargar hasta 2 horas



2. Después de haber dejado cargar la batería por primera vez, deslizar el interruptor a la posición "ON"

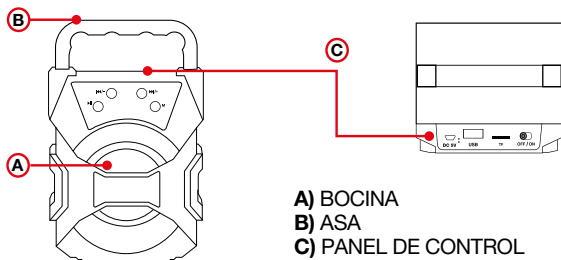


OFF / ON

3. Para maximizar la vida útil de la batería, conectar a la toma corriente cuando esté baja, hasta 1 hora de recarga

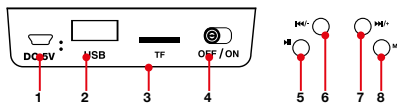


## DESCRIPCIÓN GENERAL



## FUNCIONAMIENTO

### C) PANEL DE CONTROL



1. PUERTO MICRO USB. Entrada para cargar la bocina y/o reproducción de audio (ver MODO AUXILIAR)
2. PUERTO USB. Conectar memoria USB y se reproducirá automáticamente los archivos
3. PUERTO MICRO SD. Conectar memoria MICRO SD y se reproducirá automáticamente los archivos
4. INTERRUPTOR OFF/ON. Para encender o apagar
5. ►PLAY. Pulsar brevemente para reproducir y pausar o bien para búsqueda automática de estaciones en modo FM, se quedarán guardadas
6. ◀◀/- RETROCEDER/DISMINUIR.
  - Presionar brevemente el botón para atrasar la pista o ir a la anterior estación FM

- Mantener presionado para bajar el volumen
7. **▶▶/+ ADELANTAR/AUMENTAR.**
- Presionar brevemente el botón para adelantar la pista o ir a la siguiente estación FM
  - Mantener presionado para aumentar el volumen
8. **M MODO.** Seleccionar el modo de operación (Bluetooth®, auxiliar o radio), presionar varias veces hasta llegar al deseado

MODO FM

- Presionar el botón MODO, (para cambiar de estación ver funciones de botón 6 y 7)

MODO AUXILIAR

- Presionar el botón MODO
- Conectar el cable cargador a la bocina portátil y al dispositivo de audio

MODO BLUETOOTH®

- Presionar MODO hasta escuchar un sonido
- Activar en el dispositivo móvil (celular, tablet, laptop o reproductor MP3) la función Bluetooth®, buscar el nombre Bluetooth®, buscar el nombre 18-9451 y vincular, si requiere contraseña introducir "0000"



## ESPECIFICACIONES

**Alimentación:** 3,7 Vcc 500 mAh (batería recargable)

**Recarga:** 5 Vcc (puerto micro USB)

**Tiempo de carga (primera):** 2 h (aproximadamente)

**Tiempo de carga (siguientes):** 1 h (aproximadamente)

**Bocina:** 3" (7,62 cm)

**Potencia de salida:** 5 W

**Impedancia:** 3 Ohms

**Versión del Bluetooth:** 4.2

**Rango de frecuencia:** 2.4 GHz

**Rango de alcance:** 10 m probado en una línea sin obstrucciones bajo condiciones óptimas

Nivel de Volumen (reproducción)	Duración de batería
25% Volumen	4 horas
50% Volumen	2 horas
100% Volumen	1 horas



## IMPORTANTE



No usar ni almacenar este equipo en lugares donde existan goteras o salpicaduras. Siempre limpiar con trapos secos



No exponer el equipo ni sus accesorios al polvo, fuentes de calor humo o vapor



No intentar abrir el equipo, puede ocasionar un mal funcionamiento y se anulará la garantía



El funcionamiento se verá afectado en un ambiente magnético



Evitar colocar frente a paredes o en esquinas, esto puede generar una distorsión en el sonido

*Bluetooth®: \* "Para su uso en México, la operación de este equipo está sujeta a las siguientes dos condiciones:*

*(1) Es posible que este equipo o dispositivo no cause interferencia perjudicial.*

*(2) Este equipo o dispositivo debe aceptar cualquier interferencia, incluyendo la que pueda causar su operación no deseada."*

*Este producto no debe de ser utilizado por personas (incluyendo niños sin supervisión adulta) con capacidades físicas, sensoriales o mentales diferentes, o que carezcan de experiencia o conocimiento en el manejo de estos dispositivos, a menos que estén bajo supervisión de una persona responsable de su seguridad*

*Los niños deben supervisarse para que no jueguen con el aparato*

*Conservar el empaque para hacer válida esta garantía*

# PÓLIZA DE GARANTÍA

**PRODUCTO:** Bocina portátil Bluetooth®

**MODELO:** 18-9451

**MARCA:** GREEN LEAF

El producto que usted ha adquirido cuenta con una garantía de 3 meses por defectos de fabricación, a partir de la fecha de adquisición otorgada por: **QUALITY TOOLS, S.A. DE C.V.**

## CONDICIONES

1. Para hacer efectiva esta garantía, usted debe presentar la póliza de garantía debidamente llenada y sellada por la tienda o unidad vendedora, o la factura o el recibo o comprobante, junto con el producto en el **CENTRO DE SERVICIO** o en el lugar donde fue adquirido.
2. La empresa se compromete a reparar todo el producto o a cambiar las piezas y componentes defectuosos que se llegaran a requerir, sin ningún cargo para el consumidor, incluyendo la mano de obra, siempre y cuando la falla sea atribuible a algún defecto de fabricación.
3. Los gastos de transportación derivados del cumplimiento con esta póliza dentro de la red de servicio corren sin ningún cargo para el consumidor.
4. El tiempo de reparación en ningún caso será mayor de 30 días hábiles contados a partir de la recepción del producto en cualquiera de los sitios donde pueda hacerse efectiva la garantía; transcurrido este término **QUALITY TOOLS, S.A. DE C.V.** procederá a efectuar el cambio por un producto nuevo o equivalente.
5. Se pueden adquirir refacciones, partes, componentes, consumibles y accesorios, en el **CENTRO DE SERVICIO** indicado en la parte final de esta póliza de garantía.

## ESTA GARANTÍA NO SERÁ VÁLIDA EN LOS SIGUIENTES CASOS

1. Cuando el producto ha sido utilizado en condiciones distintas a las normales.
2. Cuando el producto no se haya utilizado de acuerdo al instructivo del que se acompaña el producto adquirido.
3. Cuando el producto ha sido alterado o reparado por personas ajenas a **QUALITY TOOLS, S.A. DE C.V.**

En caso de extravío de la póliza de garantía, se puede solicitar la reposición en la tienda donde adquirió el producto.

**IMPORTADOR:** **QUALITY TOOLS, S.A. DE C.V.** Puerto Ángel No. 128, Col. Ampliación Casas Alemán, Alcaldía Gustavo A. Madero, C.P. 07580, Ciudad de México R.F.C.: QTO080617LR2

**CENTRO DE SERVICIO:** Quality Tools Pelicano No. 79, Col. Granjas Modernas, Alcaldía Gustavo A. Madero, C.P. 07460, Ciudad de México Tel: 5118 4950 Ext: 1246

## DATOS DEL DISTRIBUIDOR

Nombre: \_\_\_\_\_

Domicilio: \_\_\_\_\_

Producto: \_\_\_\_\_

Fecha de compra: \_\_\_\_\_

SELLO DE LA TIENDA